



Llywodraeth Cymru  
Welsh Government

## **Pecyn gwybodaeth i ymgeiswyr**

**Ymddiriedolaeth GIG Iechyd Cyhoeddus Cymru**

**Penodi Cyfarwyddwr Anweithredol (Iechyd y Cyhoedd)**

**Dyddiad cau: 13 Chwefror 2020  
Dyddiad y Cyfweiliad: 2 a 3 Ebrill 2020**



## Cynnwys

Gwneud cais.....	3
Datganiad Personol.....	3
Curriculum Vitae (CV) .....	4
Sgiliau Cymraeg.....	4
Cynllun Gwarantu Cyfweiliad .....	4
Amserlen fras.....	5
Ffeithiau allweddol am y swydd .....	5
Lleoliad.....	5
Tâl cydnabyddiaeth .....	6
Ymrwymiad amser .....	6
Enwau Cyswllt.....	6
Rôl y Bwrdd.....	6
Atodiad A: .....	8
Rôl Cyfarwyddwyr Anweithredol .....	8
Rôl a chyfrifoldebau .....	8
Manyleb y Person .....	8
Ymrwymiad amser .....	9
Y Gymraeg.....	10
Cydnabyddiaeth ariannol .....	10
Treuliau .....	10
Hyd y penodiad .....	10
Atebolrwydd .....	10
Cymorth i Aelodau Anabl .....	10
Pwy sy'n cael gwneud cais.....	10
Gwrthdaro Buddiannau .....	11
Safonau mewn bywyd cyhoeddus.....	11
Atodiad B .....	13
Y GIG yng Nghymru .....	23
Atodiad C.....	24
Y broses ddethol.....	24
Ymholiadau .....	25
Rheoleiddio gan y Comisiynydd Penodiadau Cyhoeddus.....	25
Os nad ydych yn hollol fodlon .....	25
E-bost: <a href="mailto:publicappointments@csc.gsi.gov.uk">publicappointments@csc.gsi.gov.uk</a> .....	25
Atodiad D.....	26
Datganiad am Amrywiaeth.....	26

## Gwneud cais

Diolch ichi am fynegi diddordeb ym mhenodiad Cyfarwyddwr Anweithredol (Iechyd y Cyhoedd) o Fwrdd Ymddiriedolaeth GIG Iechyd Cyhoeddus Cymru, y Sefydliad Iechyd Cyhoeddus Cenedlaethol yng Nghymru. Mae'n ofynnol i Gyfarwyddwr Anweithredol (Iechyd y Cyhoedd) gymryd rhan fel aelod llawn o'r Bwrdd gan oruchwyllo'r gwaith o ddarparu'r strategaeth ar gyfer y sefydliad. Yn ogystal â hyn, bydd disgwyl i chi herio'n adeiladol, cyfrannu at y broses o wneud penderfyniadau gan y Bwrdd a chraffu ar berfformiad y tîm gweithredol o ran bodloni nodau ac amcanion y cytunwyd arnynt. Mae'r Atodiadau sydd ynghlwm yn rhoi manylion rôl Cyfarwyddwr Anweithredol (Iechyd y Cyhoedd) a manyleb y person, rôl a chyfrifoldebau Iechyd Cyhoeddus Cymru a'r broses ddethol.

I wneud cais, ewch i wefan penodiadau cyhoeddus Llywodraeth Cymru yma <https://cymru-wales.tal.net/vx/lang-cy/mobile-0/appcentre-3/brand-2/xf-d8696510dbcc/candidate/jobboard/vacancy/7/adv/>

Ar ôl cofrestru, byddwch yn gallu gweld y ffurflen gais. I wneud cais, bydd angen ichi gyflwyno'r ffurflen gais a **dwy** ddogfen ategol. Dogfen yn ateb y cwestiynau isod yw'r gyntaf, sef 'datganiad personol'. Ni ddylai'r ddogfen hon fod yn fwy na dwy dudalen A4. Gallai eich cais gael ei wrthod os byddwch yn mynd dros y terfyn hwn. Curriculum vitae (CV) llawn, cyfredol yw'r ail ddogfen y bydd rhaid ichi ei chyflwyno. Dylech lanlwytho'r ddwy ddogfen i'r adran "Rhesymau dros ymgeisio" o'r ffurflen gais ar-lein. Dylech ddefnyddio ffont maint 12pt o leiaf ar y dogfennau ategol.

## Datganiad Personol

Eich datganiad personol yw eich cyfle i ddangos sut yr ydych yn bodloni'r holl feini prawf a nodir yn y cwestiynau isod. Chi fydd yn penderfynu sut y byddwch am gyflwyno'r wybodaeth. Er hynny, fe ddylech geisio darparu enghreifftiau manwl sy'n dangos sut mae'ch gwybodaeth a'ch profiad yn bodloni pob maen prawf, ac sy'n disgrifio eich rôl wrth gyflawni canlyniad penodol.

Nodwch hefyd y bydd eich tystiolaeth hefyd yn cael ei hasesu i benderfynu a oes gennych y lefel angenrheidiol o brofiad i weithredu'n effeithiol ar lefel y Bwrdd.

Byddai hefyd o fudd i'r panel dethol pe baech yn nodi'n glir pa dystiolaeth benodol sy'n berthnasol i ba faen prawf. Mae'n arfer cyffredin darparu paragraffau ar wahân mewn perthynas â phob maen prawf.

Yn olaf, dylech gynnwys paragraff bras sy'n amlinellu pam eich bod yn ymgeisio am y rôl a pha fanteision y byddech chi yn gallu eu cynnig i Fwrdd Iechyd Cyhoeddus Cymru.

## Cwestiynau i'w hateb fel rhan o'ch cais yn eich datganiad personol

- Disgrifiwch eich dealltwriaeth o heriau, cyfleoedd a blaenoriaethau iechyd cyhoeddus yng Nghymru a sut y byddai'r rhain yn gymwys yn lechyd Cyhoeddus Cymru.
- Rhowch enghraifft neu enghreifftiau penodol o sefyllfa pan fu'n rhaid ichi ddadansoddi gwybodaeth gymhleth a chyfrannu at y broses o wneud penderfyniadau cadarn.
- Disgrifiwch achlysur lle rydych wedi gweithio gyda rhywun ar fater pwysig lle'r oedd gennych safbwyntiau gwahanol, gan barhau i gynnal perthynas adeiladol.
- Disgrifiwch enghraifft benodol neu enghreifftiau lle rydych wedi cynnwys amrywiol dimau, partneriaid neu randdeiliaid i wella gwasanaeth neu broses. Amlinellwch eich cyfraniad personol a'r canlyniad.
- Rhowch grynodedb o sut yr ydych yn bodloni meini prawf penodol y rôl berthnasol ar dudalen 8 a 9.

## Curriculum Vitae (CV)

Byddwch cystal â sicrhau bod eich CV yn cynnwys manylion bras eich swydd bresennol neu eich swydd ddiweddaraf, a'ch dyddiadau yn y swydd hon. Nodwch unrhyw benodiadau Gweinidogol presennol neu flaenorol.

## Sgiliau Cymraeg

Fel sefydliad cenedlaethol yn y GIG Mae lechyd Cyhoeddus Cymru'n gweithio i gryfhau ei ddarpariaeth gwasanaethau dwyieithog ledled Cymru ac ymgysylltu â'r boblogaeth yn effeithiol yn Gymraeg a Saesneg. Mae wedi ymrwymo i sicrhau bod amrywiaeth ei Fwrdd yn cynrychioli Cymru, ei chymunedau a'i phroffil dwyieithog. O ganlyniad, mae'r gallu i gyfathrebu yn Gymraeg a Saesneg yn **ofyniad dymunol** ar gyfer penodiad i'r swydd hon.

## Cynllun Gwarantu Cyfweliad

Mae gan Lywodraeth Cymru Gynllun Gwarantu Cyfweliad i bobl anabl. Mae Deddf Cydraddoldeb 2010 yn diffinio person anabl fel person sydd â nam corfforol neu feddyliol sy'n cael effaith niweidiol sylweddol a hirdymor ar ei allu i gyflawni gweithgareddau arferol o ddydd i ddydd. O dan y Cynllun Gwarantu Cyfweliad, bydd ymgeisydd anabl yn cael ei ddewis ar gyfer cyfweliad os bydd yn bodloni'r meini prawf hanfodol gofynnol ar gyfer y swydd.

## Amserlen fras

<b>Dyddiad cau:</b>	13/02/2020
<b>Cwblhau llunio rhestr fer:</b>	w/d 24/02/2020
<b>Cynnal cyfweiliadau:</b>	2 a 3 Ebrill 2020
<b>Dyddiad dechrau:</b>	Cyn gynted â phosibl ar ôl y penodiad - erbyn diwedd Ebrill 2020 os oes modd

## Ffeithiau allweddol am y swydd

### Lleoliad

Iechyd Cyhoeddus Cymru yw'r sefydliad cenedlaethol ar gyfer iechyd y cyhoedd yng Nghymru. Ei weledigaeth yw Gweithio i wireddu dyfodol iachach i Gymru ac, wrth gyflawni'r weledigaeth hon, mae'n chwarae rhan ganolog mewn ysgogi gwelliannau o ran iechyd a llesiant y boblogaeth, lleihau anghydraddoldebau iechyd, gwella canlyniadau gofal iechyd, diogelu'r cyhoedd a chefnogi datblygiad iechyd ym mhob polisi ledled Cymru.

Ein huchelgais ar gyfer pobl Cymru erbyn 2020 yw:

- y bydd ganddynt siawns fwy cyfartal o fyw bywyd cyflawn, yn rhydd rhag afiechyd ataliadwy
- y byddant yn gwybod sut i gefnogi lles meddyliol eu teuluoedd, sy'n cefnogi pawb i fod yn ddinasyddion sy'n iach yn feddyliol gyda mwy o gadernid a lefel uwch o les meddyliol
- y byddant yn byw mewn amgylchedd a chymdeithas lle dewisiadau iach yw'r dewisiadau hawdd; ac mewn Cymru lle
- y bydd mwy o blant wedi cyflawni eu potensial llawn

Rydym am weld Cymru:

- â gwasanaethau iechyd ac ymyriadau i'r boblogaeth a seilir ar wybodaeth a dadansoddiad o'r radd flaenaf, gan sicrhau bod buddsoddi'n talu ar ei ganfed
- lle mae'r cydbwysedd wedi symud o ofal yn yr ysbyty i ofal yn y gymuned; llai o faich afiechyd oherwydd cyflyrau hirdymor gydag amllder llai, gwell dulliau o'u canfod yn gynnar a chanlyniadau goroesi; a hefyd Cymru
- gyda chanolbwynt ar atal ac ymyrryd yn fuan,
- llai o heintiau ac sy'n barod i ddelio ag effeithiau disgwylidiedig newid yn yr hinsawdd

*Mae Cymru'n arweinydd byd-eang ym maes polisi iechyd y cyhoedd, sy'n dyst i'r ffaith bod Iechyd Cyhoeddus Cymru'n un o Ganolfannau Cydweithredu Sefydliad Iechyd y Byd. Wrth weithio gydag arbenigwyr o'r radd flaenaf yn Sefydliad Iechyd y Byd ac ar draws eu rhwydweithiau rhyngwladol, gallwn ddeall yn well pa bolisiau ac ymyriadau iechyd y cyhoedd sy'n gweithio orau i bobl Cymru ac i'r rhai mewn gwledydd eraill ledled y byd.*

Mae Iechyd Cyhoeddus Cymru wedi'i gyfansoddi fel Ymddiriedolaeth y GIG ac yn awyddus i benodi Cyfarwyddwr Anweithredol i'w Fwrdd. Mae hyn yn amser cyffrous i'r sefydliad wrth iddo fynd ati i roi ei strategaeth hirdymor ar waith. Mae hwn yn gyfle o bwys i ddefnyddio'ch sgiliau a'ch profiad i gyfrannu at ei weledigaeth: *Gweithio i Gyflawni Dyfodol Iachach i Gymru*.

**Tâl cydnabyddiaeth** £9,360 (pro-rata) y flwyddyn

**Ymrwymiad amser** Mae swydd Cyfarwyddwr Anweithredol (Iechyd y Cyhoedd) yn gofyn am ymrwymiad tybiedig o 4 (pedwar) diwrnod y mis ond bydd hynny'n amodol ar ofynion y sefydliad, ac mae hynny'n aml yn fwy na'r isafswm gofynnol.

## Enwau Cyswllt

I gael rhagor o wybodaeth am y broses ddethol, cysylltwch â'r:  
Tîm Penodiadau Cyhoeddus [PenodiadauCyhoeddus@llyw.cymru](mailto:PenodiadauCyhoeddus@llyw.cymru)

I gael rhagor o wybodaeth am rôl Cyfarwyddwyr Anweithredol, cysylltwch â:

Helen Bushell, Ysgrifennydd y Bwrdd a Phennaeth Uned Fusnes y Bwrdd.  
Iechyd Cyhoeddus Cymru  
Ffôn: 07711 819665  
E-bost: [helen.bushell@wales.nhs.uk](mailto:helen.bushell@wales.nhs.uk)

I gael rhagor o wybodaeth am Iechyd Cyhoeddus Cymru, gallwch fynd i wefan y sefydliad: <http://www.publichealthwales.wales.nhs.uk/>

Os oes angen mwy o gymorth arnoch i wneud cais, cysylltwch â'r Tîm Penodiadau Cyhoeddus yn [PenodiadauCyhoeddus@llyw.cymru](mailto:PenodiadauCyhoeddus@llyw.cymru)

I gael rhagor o wybodaeth am Benodiadau Cyhoeddus yng Nghymru, ewch i <https://llyw.cymru/penodiadau-cyhoeddus>

## Rôl y Bwrdd

Y prif rolau y mae'r Bwrdd yn eu cyflawni yn y sefydliad yw:

- llunio strategaeth a phennu cyfeiriad y sefydliad
- sicrhau atebolrwydd trwy ddwyn y Tîm Gweithredol i gyfrif am gyflawni'r strategaeth a thrwy geisio sicrwydd bod y systemau rheoli yn gadarn ac yn ddibynadwy
- pennu archwaeth risg y sefydliad, pennu'r risgiau strategol allweddol a goruchwylio'r gwaith o reoli a lliniaru'r risgiau hynny
- llywio diwylliant a naws gadarnhaol ar gyfer y Bwrdd a'r sefydliad.

Mae rôl aelod o'r Bwrdd yn canolbwyntio ar bedwar maes allweddol:

- **Strategaeth:** cyfrannu at ddatblygu strategol a gwneud penderfyniadau
- **Perfformiad:** sicrhau bod trefniadau arwain a rheoli effeithiol yn cael eu cyflawni trwy Dîm Gweithredol effeithiol. Dwyn y tîm gweithredol i gyfrif am ei berfformiad o ran bodloni nodau ac amcanion y cytunwyd arnynt drwy herio a chraffu'n bwrpasol, a monitro'r gwaith o adrodd am berfformiad
- **Rheolaeth ariannol a risg:** sicrhau bod gwybodaeth ariannol yn gywir, a bod rheolaethau ariannol a systemau rheoli risg a sicrwydd yn gadarn a bod modd eu hamddiffyn. Sicrhau bod yr holl risgiau strategol yn cael eu nodi, eu rheoli a'u lliniaru'n briodol.
- **Ymddygiadau:** Arddel gwerthoedd y sefydliad, cydymffurfio â'r safonau moesegol uchaf o ran uniondeb a chywirdeb a chydymffurfio'n llawn â'r Cod Ymddygiad. Dylai aelodau'r bwrdd ddangos drwy eu hymddygiad eu bod yn canolbwyntio ar eu cyfrifoldebau tuag at ddinasyddion, ein staff a'n rhanddeiliaid.

### Rôl Cyfarwyddwyr Anweithredol

#### Disgrifiad o'r rôl a manyleb y person

Mae hwn yn amser cyffrous i lechyd Cyhoeddus Cymru wrth inni gychwyn ar strategaeth hirdymor newydd ac mae'n gyfle gwych i ddefnyddio'ch sgiliau a'ch profiad i gyfrannu at ein gweledigaeth sef 'Gweithio i Gyflawni Dyfodol Iachach i Gymru'.

#### Rôl a chyfrifoldebau

Bydd Cyfarwyddwyr Anweithredol ymysg pethau eraill yn:

- Cyflawni llywodraethiant effeithiol ar y sefydliad, yn ei holl ffurfiau integredig. Byddwch yn cymryd rhan weithredol mewn trafodaethau, gan gynnig eich barn a herio a chefnogi'r Bwrdd ar faterion allweddol.
- Cyfrannu at ddatblygu a chynnal diwylliant iach ar draws swyddogaethau a gwasanaethau'r sefydliad.
- Cyfrannu at waith y Bwrdd yn seiliedig ar eich annibyniaeth, eich profiad yn y gorffennol a'ch gwybodaeth, a'ch gallu i gymryd cam yn ôl o'r gwaith rheoli o ddydd i ddydd.
- Cyfrannu at benderfyniadau corfforaethol a'u derbyn, er mwyn sicrhau bod y Bwrdd yn gwneud penderfyniadau cydgysylltiedig, cadarn a thryloyw.
- Dod, ymhen amser, i ddeall y sefydliad yn llawn drwy gymryd rhan weithredol, er mwyn galluogi'r sefydliad i weithredu'n effeithiol.
- Gweithio'n agos gyda chyrrff preifat, gwirfoddol a chyhoeddus eraill gan sicrhau bod safbwyntiau cleifion, gofalwyr a theuluoedd yn cael eu cynnwys yn llawn er mwyn helpu i lywio, datblygu a gwella gwasanaethau.
- Dadansoddi ac adolygu gwybodaeth gymhleth mewn modd beirniadol a chyfrannu at benderfyniadau cadarn;
- Goruchwyllo stiwardiaeth effeithiol ar adnoddau, gan sicrhau atebolrwydd ac agwedd agored wrth ddyrannu a defnyddio adnoddau.

#### Manyleb y Person

##### Meini Prawf Hanfodol

Mae'n fwy na thebyg y byddwch yn gweithio, neu wedi bod yn gweithio, ar lefel uchel mewn rôl arweinyddiaeth genedlaethol sy'n gysylltiedig ag iechyd y boblogaeth. Gyda phrofiad sylweddol o arwain gwelliannau ar raddfa fawr mewn iechyd a llesiant. Bydd eich dealltwriaeth a'ch gwerthfawrogiad o faterion yn ymwneud ag iechyd y boblogaeth, a'r amgylchedd polisi, yng Nghymru, yn hanfodol i'ch gallu i gyflawni'r swydd hon.

##### Meini Prawf Penodol i'r Rôl:

- Profiad sylweddol o weithio'n llwyddiannus mewn uwch-swydd arweinyddiaeth genedlaethol ym maes iechyd y boblogaeth.



- Profiad, gyda thystiolaeth, o welliant ar raddfa fawr ym maes iechyd a llesiant.
- Y gallu i ddefnyddio eich gwybodaeth a'ch dealltwriaeth o faterion iechyd y boblogaeth mewn cyd-destun Bwrdd cenedlaethol strategol

### Y Meini Prawf sy'n Ddymunol

- Yn ddelfrydol byddwch wedi gwasanaethu mewn rôl anweithredol neu fel ymddiriedolwr.

Yn ogystal â'r meini prawf penodol i'r rôl uchod, byddwn yn chwilio am unigolion talentog sy'n frwdfrydig am y gwaith yr ydym yn ei wneud, ac sy'n gallu dangos:

1. Annibyniaeth ar y sefydliad a'r gallu i gyfrannu yn wrthrychol ac yn adeiladol at y Bwrdd a'i waith.
2. Gwerthfawrogiad a dealltwriaeth eang o faterion iechyd y cyhoedd a'r boblogaeth ynghyd ag awydd dilys i wella iechyd a llesiant pobl Cymru;
3. Y gallu i weithio gyda'r Cyfarwyddwyr Gweithredol ac aelodau eraill o'r Bwrdd, fel Bwrdd unedol, i sicrhau arweinyddiaeth effeithiol ar lefel y Bwrdd. Lle bo angen, byddwch yn dangos sgiliau a fydd yn eich galluogi i ddwyn y Cyfarwyddwyr Gweithredol i gyfrif, gyda her a chymorth priodol, am berfformiad gan gynnal perthynas adeiladol ar yr un pryd
4. y gallu i gyfrannu at ofynion y sefydliad o safbwynt llywodraethiant a chydymffurfio deddfwriaethol, gan sicrhau ei fod yn agored ac yn onest yn ei waith;
5. gallu a phrofiad o ddadansoddi gwybodaeth gymhleth a chyfrannu at benderfyniadau cadarn sy'n seiliedig ar dystiolaeth;
6. y gallu i ddarparu safbwynt gwybodus, diduedd a chytbwys ar amrywiaeth o faterion sensitif a chymhleth;
7. gwerthfawrogiad o ofynion [Deddf Llesiant Cenedlaethau'r Dyfodol \(Cymru\) 2015](#) a dylanwad hyn ar sicrhau "[Dyfodol Iachach i Gymru](#)" ar gyfer poblogaeth Cymru a chenedlaethau'r dyfodol;
8. y gallu i fod yn llysgennad effeithiol ar gyfer y sefydliad a gweithio gyda rhanddeiliaid a dylanwadu arnynt mewn ffordd strategol;
9. y gallu i roi'r amser a'r egni angenrheidiol i wasanaethu fel aelod effeithiol o'r Bwrdd.

### **Ymrwymiad amser**

Mae swydd Cyfarwyddwr Anweithredol (Iechyd y Cyhoedd) i Ymddiriedolaeth GIG Iechyd Cyhoeddus Cymru yn swydd a rennir yn gofyn am ymrwymiad tybiedig o bedwar (4) diwrnod y mis o leiaf, ond bydd hynny'n amodol ar ofynion y sefydliad, ac mae hynny'n aml yn fwy na'r isafswm gofynnol.

## **Y Gymraeg**

Mae sgiliau Cymraeg yn ddymunol ar gyfer y swydd hon. Disgwylir i bob ymgeisydd ddangos empathi at yr iaith a dangos arweiniad i gryfhau'r ddarpariaeth o wasanaethau dwyieithog yn y GIG yng Nghymru.

## **Cydnabyddiaeth ariannol**

Bydd y Cyfarwyddwr Anweithredol (lechyd y Cyhoedd) yn cael £9,360 (pro rata) y flwyddyn a ôl-delir yn fisol neu yn chwarterol, fel y cytunwyd arno gyda'r Ymddiriedolaeth.

Lle caniateir i Gyfarwyddwr Anweithredol gael amser i ffwrdd o'i swydd bresennol gyda thâl i gyflawni ei ddyletswyddau, ni chaiff unrhyw dâl ychwanegol am ymgymryd â rôl y Cyfarwyddwr Anweithredol. Caiff ei drin yn yr un ffordd â gweithwyr eraill sy'n cael amser i ffwrdd o'u swydd bresennol gyda thâl i ymgymryd â dyletswyddau cyhoeddus.

## **Treuliau**

Bydd gennych hawl i gael ad-daliad, os yw'n briodol, yn erbyn derbynebaw ar gyfer costau teithio a chynhaliaeth a fydd yn codi wrth wneud gwaith i'r Ymddiriedolaeth. Rhaid hawlio treuliau o fewn tri mis o fynd i gostau, oni bai bod amgylchiadau eithriadol.

Gellir talu costau gofal plant ac unigolion dibynnol eraill hefyd, os cyflwynir derbynebaw, yng nghyd-destun costau ychwanegol eraill a fydd yn codi wrth wneud gwaith i'r Ymddiriedolaeth.

## **Hyd y penodiad**

Y Gweinidog lechyd a Gwasanaethau Cymdeithasol sy'n pennu hyd y penodiad, a fydd am gyfnod o hyd at bedair (4) blynedd yn y lle cyntaf. Er hynny, bydd hyn yn amodol ar y ffaith bod y Cyfarwyddwr Anweithredol yn parhau'n gymwys drwy gydol y cyfnod hwn. Gall unigolyn fod yn aelod o'r Bwrdd am uchafswm o wyth (8) mlynedd.

## **Atebolrwydd**

Penodir y Cyfarwyddwyr Anweithredol gan y Gweinidog lechyd a Gwasanaethau Cymdeithasol a byddant yn atebol i'r Gweinidog drwy'r Cadeirydd am gyflawni eu dyletswyddau ac am eu perfformiad.

## **Cymorth i Aelodau Anabl**

Lle bo'n briodol, bydd pob addasiad rhesymol yn cael ei wneud, er mwyn galluogi Cyfarwyddwyr Anweithredol i gyflawni eu dyletswyddau'n effeithiol.

## **Pwy sy'n cael gwneud cais**

Ni fydd unigolyn yn gymwys i gael ei benodi:

- a. os yw wedi ei gael yn euog yn y 5 mlynedd diwethaf yn y DU, Ynysoedd y Sianel neu Ynys Manaw o unrhyw drosedd sydd wedi arwain at ddedfryd o garchar (wedi'i gohirio neu beidio) am gyfnod o 3 mis neu fwy;
- b. os yw wedi ei wneud yn fethdalwr neu wedi gwneud cyfamod neu drefniant gyda'i gredydwr;
- c. os yw wedi cael ei ddiswyddo, ac eithrio pan fo swydd wedi'i dileu neu pan nad adnewyddwyd contract tymor penodol, o unrhyw swydd gyflogedig o fewn corff y gwasanaeth iechyd;
- d. os yw'n unigolyn y terfynwyd ei gyfnod fel cadeirydd, aelod neu gyfarwyddwr un o gyrff y gwasanaeth iechyd am nad yw ei benodiad er budd y gwasanaeth iechyd, am beidio â mynychu cyfarfodydd neu am beidio â datgelu buddiant ariannol;
- e. yn cael ei gyflogi gan gorff gwasanaeth iechyd.

Yn amodol ar yr eithriad a nodwyd yn (e), mae'n bolisi gan Lywodraeth Cymru fod pob un a gyflogwyd yn ddiweddar gan Fwrdd Iechyd Lleol neu Ymddiriedolaeth y GIG yn cael seibiant heb ymwneud â'r GIG cyn cael ei ystyried ar gyfer Penodiad Cyhoeddus y GIG.

Dylech ddatgan unrhyw wybodaeth arall a allai effeithio ar eich cais yn yr adran Gwrthdaro rhwng Buddiannau o'r ffurflen gais.

Dylai'r ymgeiswyr fod yn unigolion sy'n ymddwyn mewn modd a fydd yn ennyn hyder y cyhoedd ar bob adeg.

Yn benodol, rhaid i'r ymgeiswyr ddatgan a ydynt yn gwybod am unrhyw beth, yn eu bywydau preifat neu broffesiynol, a allai achosi embaras iddynt hwy neu i Lywodraeth Cymru petai'n dod yn hysbys ar ôl iddynt gael eu penodi.

Dylai ymgeiswyr gofio hefyd fod aelodau Byrddau Iechyd Lleol wedi'u hanghymhwyso rhag bod yn Aelod o Gynulliad Cenedlaethol Cymru, o dan Orchymyn Cynulliad Cenedlaethol Cymru (Anghymhwyso) 2015.

## **Gwrthdaro Buddiannau**

Dylech nodi'n arbennig bod gofyn ichi ddatgan unrhyw fuddiannau preifat a allai fod, neu y gellid dehongli eu bod, yn gwrthdaro â'ch rôl a'ch cyfrifoldebau fel Aelod Annibynnol o Iechyd Cyhoeddus Cymru, gan gynnwys buddiannau busnes neu swyddi o awdurdod y tu allan i'ch rôl o fewn Iechyd Cyhoeddus Cymru.

Os cânt eu penodi, bydd angen i Gyfarwyddwyr Anweithredol ddatgan y buddiannau hyn a cheisio cadarnhad gan Gadeirydd Iechyd Cyhoeddus Cymru nad oes unrhyw wrthdaro buddiannau a'i bod yn briodol iddynt barhau'n aelod o'r bwrdd.

## **Safonau mewn bywyd cyhoeddus**

Bydd disgwyl i Aelodau Annibynnol gadw at safonau llywodraethiant da a bennwyd ar gyfer y GIG yng Nghymru. Maent yn seiliedig ar Egwyddorion Llywodraeth Cymru o Lywodraethu sy'n Canolbwyntio ar y Dinesydd ynghyd â "Saith Egwyddor Bywyd Cyhoeddus Nolan".

## Ynghylch Iechyd Cyhoeddus Cymru

## Cefndir

Iechyd Cyhoeddus Cymru yw'r sefydliad cenedlaethol ar gyfer iechyd y cyhoedd yng Nghymru. Ei weledigaeth yw **Gweithio i wireddu dyfodol iachach i Gymru** ac, wrth gyflawni'r weledigaeth hon, mae'n chwarae rhan ganolog mewn ysgogi gwelliannau o ran iechyd a llesiant y boblogaeth, lleihau anghydraddoldebau iechyd, gwella canlyniadau gofal iechyd, diogelu'r cyhoedd a chefnogi datblygiad iechyd ym mhob polisi ledled Cymru.

Mae'r sefydliad yn gweithio'n agos gyda chymunedau, sefydliadau'r GIG, awdurdodau lleol, gweinidogion a swyddogion ac ystod eang o bartneriaid gan gynnwys y sector gwirfoddol, tai, addysg a'r heddlu a'r system cyfiawnder troseddol. Mae ganddo rôl gynyddol hefyd o ran cefnogi iechyd y cyhoedd yn rhyngwladol fel Canolfan Cydweithredu Sefydliad Iechyd y Byd a thrwy ei holl gysylltiadau â phartneriaid rhyngwladol gan gynnwys Cymdeithas Ryngwladol Sefydliadau Iechyd Cyhoeddus Cenedlaethol.

Mae'n gyfnod cyffrous i iechyd y cyhoedd yng Nghymru gyda chyd-destun polisi a deddfwriaeth arloesol a blaengar sy'n sicrhau bod iechyd, llesiant a chynaliadwyedd yn flaenllaw yn y gwasanaethau cyhoeddus yng Nghymru. Y tri sbardun o bwys ar gyfer hyn yw *Deddf Llesiant Cenedlaethau'r Dyfodol (Cymru)*, y *Rhaglen Lywodraethu - Ffyniant i Bawb: y strategaeth genedlaethol a Cymru iachach: ein cynllun iechyd a gofal cymdeithasol*.

Mae ein ffocws yn glir iawn. Er mwyn gwneud gwelliannau i iechyd a llesiant ar raddfa fawr ac yn gyflym a lleihau anghydraddoldebau iechyd yng Nghymru, bydd angen i ni ganolbwyntio ar yr hyn sy'n gweithio, cefnogi ein pobl yn Iechyd Cyhoeddus Cymru, yn genedlaethol ac yn lleol, i feddwl, ymgysylltu a gweithio gyda phartneriaid yn wahanol a rheoli a chyflwyno newid yn dda. Mae angen i ni hefyd gefnogi ein partneriaid gan gynnwys cymunedau, gweithleoedd, y GIG, awdurdodau lleol, y trydydd sector, yr heddlu, gwasanaethau tân ac achub ac asiantaethau tai i ddod yn eiriolwyr ac yn hyrwyddwyr iechyd cyhoeddus o fewn ac ar draws cymunedau. Yn ogystal, mae angen moderneiddio sut rydym ni, a'r system iechyd cyhoeddus ehangach, yn ymgysylltu, yn rhyngweithio ac yn cyfathrebu â'r cyhoedd a chymunedau yn gyffredinol.

Rydym wedi sefydlu nifer o bartneriaethau strategol allweddol a chydweithrediadau i ysgogi gwelliannau mewn iechyd, llesiant a chynaliadwyedd ledled Cymru - gyda ffocws penodol ar adeiladu gwytnwch a'r penderfynyddion ehangach. Mae'r rhain yn cynnwys *CymruWellWales*, sef partneriaeth strategol draws-sector sy'n arwain Cymru o ran yr ymgyrch 1000 Diwrnod Cyntaf a Chanolfan Gymorth Profiadau Niweidiol yn ystod Plentyndod (ACEs), y rhaglen genedlaethol *Camau Cynnar Gyda'n Gilydd* gydag Iechyd Cyhoeddus Cymru a'r heddlu a'r system cyfiawnder troseddol er mwyn ymgorffori dull iechyd cyhoeddus o blismona yng Nghymru a *Phartneriaeth Iechyd a Thai strategol i Gymru*.

## Yr hyn rydym yn ei wneud

Dyma brif swyddogaethau'r sefydliad:

### **Darparu Gwasanaethau Iechyd Cyhoeddus:**

- ❖ **Darparu rhaglenni sgrinio cenedlaethol:** cynorthwyo i ganfod, atal a thrin clefydau yn gynnar.
- ❖ **Diogelu'r cyhoedd:** darparu gwybodaeth a chyngor a gweithredu i amddiffyn pobl rhag clefydau trosglwyddadwy a pheryglon amgylcheddol.
- ❖ **Darparu rhwydwaith o wasanaethau microbioleg:** sy'n cefnogi diagnosis a rheoli clefydau heintus
- ❖ **Diogelu pobl:** darparu arbenigedd a chyngor strategol i helpu i ddiogelu plant ac oedolion sy'n agored i niwed.

### **Gwella Iechyd a Llesiant:**

- ❖ **Gwella Iechyd:** darparu gwybodaeth, a chyngor a gweithredu, ar draws sectorau, i hybu iechyd, atal clefydau a lleihau anghydraddoldebau iechyd
- ❖ **Gwybodaeth am Iechyd:** darparu dadansoddiadau o ddata iechyd cyhoeddus, tystiolaeth a gwybodaeth i gefnogi dulliau o wella iechyd a llesiant (mae'r swyddogaeth hon yn cael ei symud i'r Gyfarwyddiaeth Wybodaeth Newydd yn y sefydliad ar hyn o bryd).
- ❖ **Gofal sylfaenol, cymunedol ac integredig:** cryfhau'r effaith ar iechyd cyhoeddus ar lefel leol drwy gefnogi cymunedau i helpu pobl i aros yn iachach am gyfnod hwy.
- ❖ **Datblygu Uned Newid Ymddygiad Newydd i Gymru –** caiff hon ei sefydlu yn ystod 2019/2020.

### **Gwella Canlyniadau Gofal Iechyd:**

- ❖ **Gwella ansawdd a diogelwch cleifion yn y GIG:** darparu gwybodaeth, cyngor a chymorth i'r GIG er mwyn gwella canlyniadau i gleifion.
- ❖ **Darparu 1000 o Fwydau – Gwasanaeth Gwella:** cymorth â ffocws cenedlaethol a lleol i feithrin capasiti a gallu ledled y GIG a gwella ansawdd a diogelwch y gofal a ddarperir yn lleol.
- ❖ **Cymorth wedi'i deilwra ar gyfer rhaglenni gofal iechyd cenedlaethol:** darparu arbenigedd gwella ar gyfer rhaglenni gwaith gofal iechyd cenedlaethol y GIG.

### **Dylanwadu ar Bolisi, Cynnal Gwaith Ymchwil a Datblygiad Rhyngwladol:**

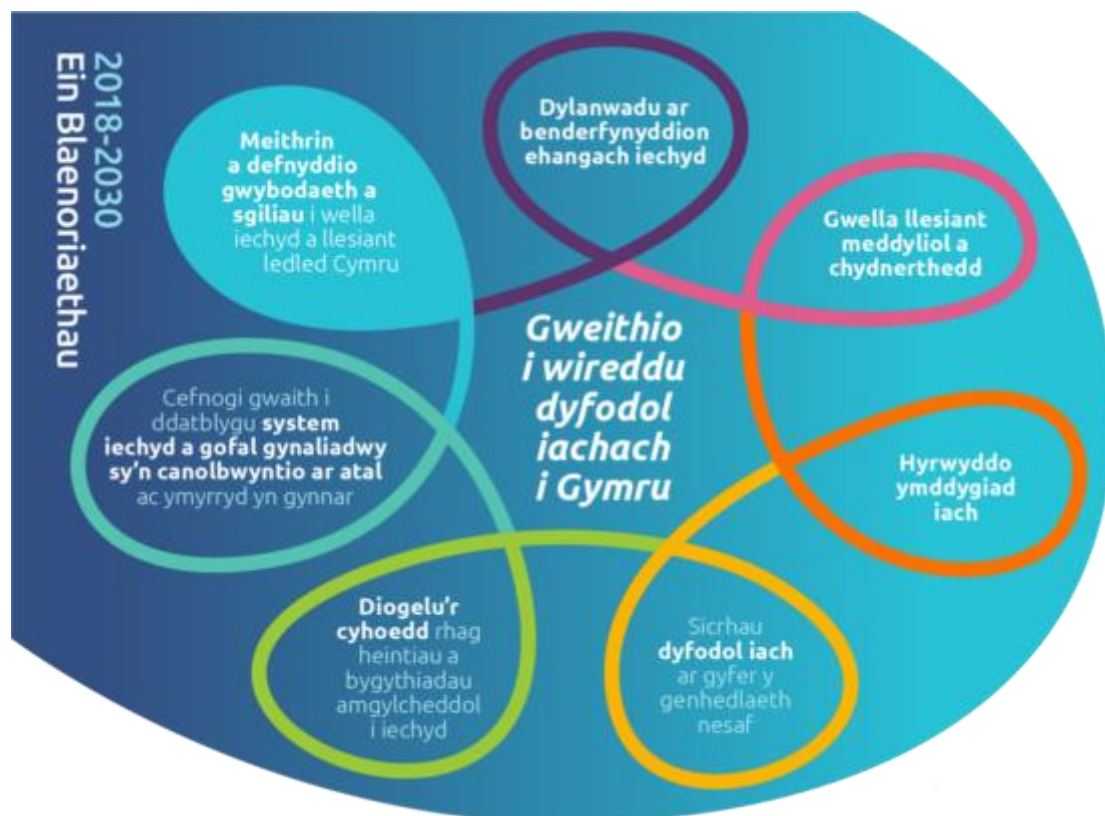
- ❖ **Dylanwadu ar bolisi:** i fynd i'r afael â phenderfynyddion iechyd ehangach er mwyn gwella iechyd a llesiant y boblogaeth a lleihau anghydraddoldebau iechyd.
- ❖ **Cynnal a chomisiynu gwaith ymchwil a gwerthuso:** ar gamau gweithredu iechyd cyhoeddus effeithiol i lywio dulliau gweithredu presennol a dulliau gweithredu'r dyfodol, deall anghenion y boblogaeth a defnyddio gwybodaeth (mae'r swyddogaeth hon yn cael ei throsglwyddo i'r Gyfarwyddiaeth Wybodaeth Newydd).

- ❖ **Datblygiad rhyngwladol:** gweithio gyda phartneriaid yn y DU ehangach, Ewrop ac yn fwy cyffredinol i gefnogi iechyd mewn gwledydd eraill, dysgu o ddulliau iechyd cyhoeddus effeithiol, tystiolaeth mewn mannau eraill, a rhannu arferion da o Gymru.
- ❖ **Canolfan Gydwethredu Sefydliad Iechyd y Byd** ar fuddsoddi mewn iechyd a llesiant.

Mae gennym hefyd amrywiaeth o swyddogaethau cefnogi gwasanaethau corfforaethol.

## Ein strategaeth

Gyda chymorth ein staff, ein partneriaid a'r cyhoedd yng Nghymru, rydym wedi datblygu Strategaeth Hirdymor ar gyfer 2018-2030. Pwyswch Ctrl a chliciwch ar y graffeg isod am ragor o wybodaeth.



Bydd y Strategaeth hon yn ein galluogi i ganolbwyntio ar y ffordd orau o weithio gyda'n partneriaid i gael yr effaith fwyaf bosibl ar wella iechyd a llesiant a lleihau anghydraddoldebau iechyd yng Nghymru.

Mae Crynodeb Gweithredol o'n Cynllun Strategol ar dudalen 20.

## Ein Gwerthoedd

Cydweithio gydag ymddiriedaeth a pharch er mwyn gwneud gwahaniaeth.

## Strwythurau Sefydliadol

Mae gan Iechyd Cyhoeddus Cymru strwythur sefydliadol newydd i sicrhau bod y sefydliad wedi'i ddylunio'n briodol i gyflawni ei flaenoriaethau strategol ac ychwanegu'r gwerth mwyaf at wella iechyd yng Nghymru. Mae'r sefydliad wrthi'n gweithredu'r strwythur newydd ac felly mae cryn dipyn o newid cyffrous ar y gweill. Mae'r strwythur sefydliadol ar dudalen 19.

Fel sefydliad cenedlaethol, mae staff hynod o dalentog wedi'u gwasgaru ledled Cymru gyda'r pencadlys yng nghanol y brifddinas. Mae llawer o'n staff hefyd wedi'u lleoli mewn swyddfeydd a labordai ledled Cymru gyda rhai wedi'u lleoli yn adeiladau'r saith bwrdd iechyd.

## Gorchymyn Sefydlu

Sefydlwyd Iechyd Cyhoeddus Cymru fel Ymddiriedolaeth GIG ar 1 Hydref 2009. Ei swyddogaethau fel y'u nodir yn ei Orchymyn Sefydlu yw:

- (a) darparu a rheoli amrywiaeth o wasanaethau iechyd cyhoeddus, diogelu iechyd, gwella gofal iechyd, ymgynghori ar iechyd, diogelu plant a labordai microbiolegol yn ogystal â gwasanaethau'n ymwneud â goruchwyllo, atal a rheoli clefydau trosglwyddadwy;
- (b) datblygu a chynnal trefniadau er mwyn i wybodaeth am faterion yn ymwneud â diogelu a gwella iechyd yng Nghymru fod ar gael i'r cyhoedd; cynnal a chomisiynu ymchwil i faterion o'r fath yn ogystal â chyfrannu at ddarparu a datblygu hyfforddiant yn y meysydd hyn;
- (c) casglu, dadansoddi a dosbarthu gwybodaeth am iechyd pobl Cymru yn systematig, yn benodol wybodaeth am achosion o ganser, nifer y marwolaethau a'r nifer sy'n goroesi; a pha mor gyffredin yw anomaleddau cynhenid;
- (d) darparu, rheoli, cydgysylltu, monitro, gwerthuso a chynnal gwaith ymchwil i gyflyrau iechyd a sgrinio materion sy'n ymwneud ag iechyd.

## Aelodaeth o'r Bwrdd

Mae'r Bwrdd yn Fwrdd unedol sy'n cynnwys Cyfarwyddwyr Gweithredol ac Anweithredol. Mae'r tabl canlynol yn rhestru aelodau ein Bwrdd ac aelodau ychwanegol y Tîm Gweithredol.

Cyfarwyddwyr Anweithredol	
Cadeirydd	Jan Williams OBE
Is-gadeirydd	Kate Eden
Cyfarwyddwr Anweithredol (Prifysgol)	Yr Athro Shantini Paranjothy



Cyfarwyddwr Anweithredol (Y Trydydd Sector)	Judi Rhys
Cyfarwyddwr Anweithredol (Iechyd y Cyhoedd)	yr Athro Stephen Palmer
Cyfarwyddwr Anweithredol (Awdurdod Lleol) (Rhannu Swydd)	Alison Ward CBE/Swydd wag
Cyfarwyddwr Anweithredol (Generig)	Dyfed Edwards
<b>Cyfarwyddwyr Gweithredol</b>	
Prif Weithredwr	Dr Tracey Cooper
Dirprwy Brif Weithredwr/ Cyfarwyddwr Gweithredol Gweithrediadau a Chyllid	Huw George
Cyfarwyddwr Gweithredol Gwasanaethau Iechyd y Cyhoedd/ Cyfarwyddwr Meddygol	Dr Quentin Sandifer
Cyfarwyddwr Gweithredol Interim Iechyd a Llesiant	Jyoti Atri
Cyfarwyddwr Gweithredol Ansawdd, Nyrsio a Gweithwyr Proffesiynol Perthynol i Iechyd	Rhiannon Beaumont-Wood
<b>Aelodau eraill o'r Tîm Gweithredol</b>	
Cyfarwyddwr Polisi, Ymchwil a Datblygu Rhyngwladol	Yr Athro Mark Bellis
Cyfarwyddwr Pobl a Datblygu Sefydliadol	Phil Bushby
Cyfarwyddwr Interim Gwella Ansawdd a Diogelwch Cleifion yn y GIG/ Cyfarwyddwr Gwasanaeth Gwella 1000 o Fywydau	Dr John Boulton
Cyfarwyddwr Pontio ar gyfer Gwybodaeth	Sian Bolton
<b>Ysgrifennydd y Bwrdd</b>	

Ysgrifennydd y Bwrdd a Phennaeth Uned Fusnes y Bwrdd	Helen Bushell
---------------------------------------------------------	---------------

### **Rhagor o wybodaeth**

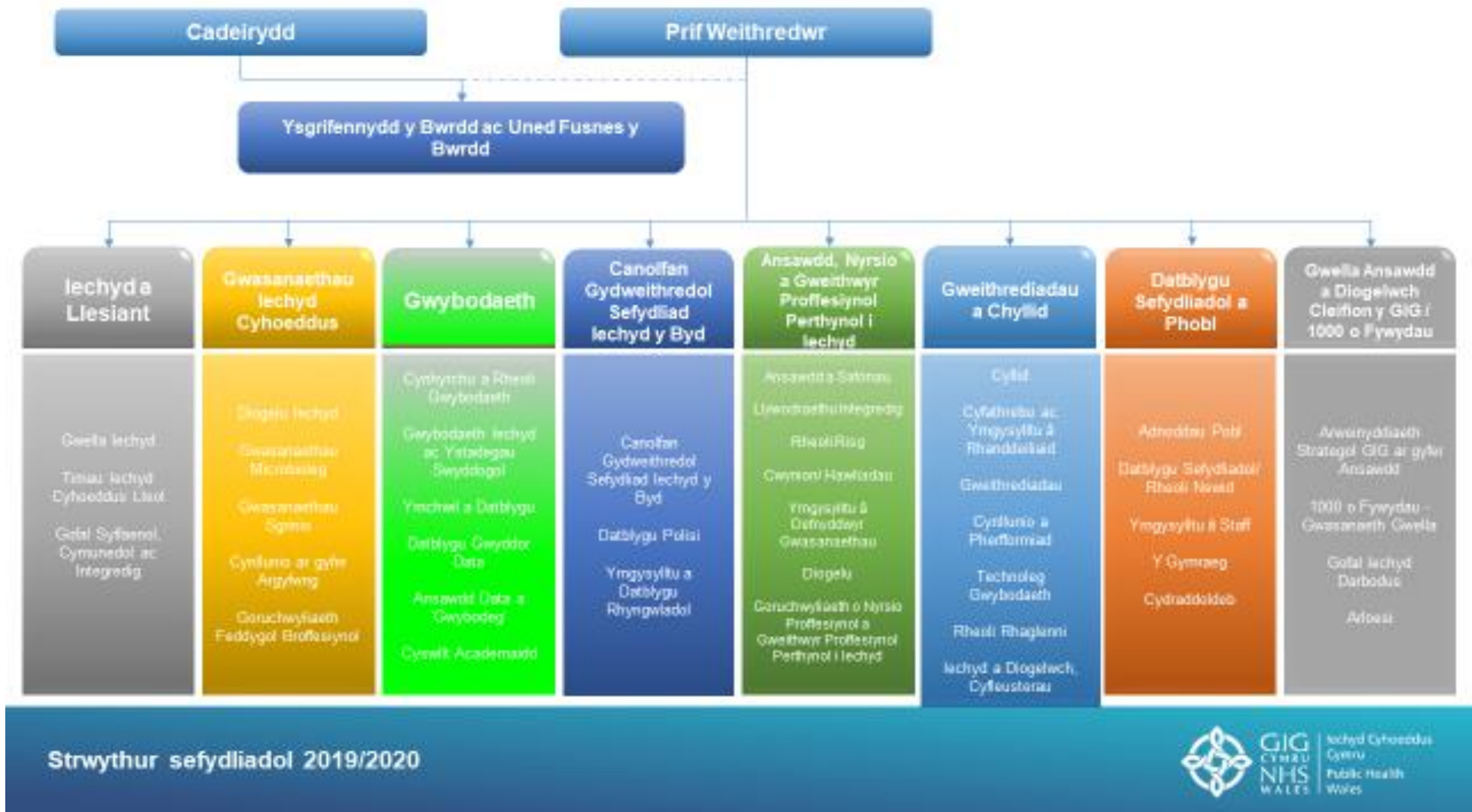
Gwefan: [www.iechydCyhoeddusCymru.org](http://www.iechydCyhoeddusCymru.org)

E-bost: [general.enquiries@wales.nhs.uk](mailto:general.enquiries@wales.nhs.uk)

Twitter: [@IechydCyhoeddus](https://twitter.com/IechydCyhoeddus)

Facebook: [www.facebook.com/#!/PublicHealthWales](https://www.facebook.com/#!/PublicHealthWales)

# Strwythur Sefydliadol Iechyd Cyhoeddus Cymru



Strwythur sefydliadol 2019/2020

# Iechyd Cyhoeddus Cymru

## Crynodeb Gweithredol y Cynllun Strategol

Y cynllun strategol hwn yw'r cynllun tair blynedd cyntaf i gyflawni ein Strategaeth Tymor Hir newydd, sy'n ymestyn o 2018 i 2030. Mae'n nodi'r camau y byddwn yn eu cymryd dros y tair blynedd nesaf i weithio tuag at gyflawni ein Strategaeth Tymor Hir newydd a sut rydym yn bwriadu cyflawni ein pwrpas - '**Gweithio i wireddu dyfodol iachach i Gymru**'. Mae'n dangos sut y byddwn yn canolbwyntio ein hymdrechion, drwy gyflwyno ein saith blaenoriaeth strategol, ar wneud y gwahaniaeth mwyaf i iechyd a llesiant ein cenedlaethau presennol a chenedlaethau'r dyfodol.

Bydd ein gwaith yn canolbwyntio ar gyflawni ein blaenoriaethau strategol, yr ydym yn eu hystyried yn amcanion llesiant fel yr amlinellir yn Neddf Llesiant Cenedlaethau'r Dyfodol (Cymru). Nodir y rhain isod.

### Ein Blaenoriaethau Strategol / amcanion llesiant

- 1. Dylanwadu ar benderfynyddion ehangach iechyd**  
Byddwn yn cydweithio ag eraill i ddeall a gwella'r ffactorau sy'n effeithio ar iechyd pawb. Bydd hyn yn cynnwys canolbwyntio ar benderfynyddion allweddol gan gynnwys teulu, ffrindiau a chymunedau, tai, addysg a sgiliau, gwaith da, arian ac adnoddau a hefyd ein hamgylchedd.
- 2. Gwella llesiant meddyliol a chydnerthedd**  
Byddwn yn helpu pawb i gyflawni eu potensial yn llawn a gallu ymdopi'n well â'r heriau y mae bywyd yn eu taflu atom. Mae dull o wella llesiant meddyliol sy'n seiliedig ar y boblogaeth yn helpu unigolion i gyflawni eu potensial yn llawn; dygymod â'r heriau sy'n codi, gweithio'n gynhyrchiol a chyfrannu at eu bywydau teuluol a'u cymunedau. Mae llesiant meddyliol da yn effeithio ar iechyd corfforol yn ogystal ag iechyd meddwl ac mae ganddo'r potensial i ddylanwadu ar anghydraddoldebau cysylltiedig mewn iechyd.
- 3. Hyrwyddo ymddygiad iach**  
Byddwn yn deall yr hyn sy'n sbarduno ymddygiad afiach ac yn ei gwneud yn haws i bobl wneud dewisiadau iach. Drwy leihau nifer yr achosion o ysmegu'n gyflym, cynyddu gweithgarwch corfforol, hyrwyddo pwysau iach, ac atal niwed o amrywiaeth o ymddygiadau gan gynnwys defnyddio sylweddau, byddwn yn lleihau baich afiechyd ac yn helpu i leihau anghydraddoldebau iechyd sy'n deillio o gyflyrau hirdymor fel gordewdra, canser, cyflyrau'r galon, strôc, clefyd anadlol a dementia.
- 4. Sicrhau dyfodol iach ar gyfer y genhedlaeth nesaf drwy ganolbwyntio ar y blynyddoedd cynnar**  
Byddwn yn gweithio gyda rhieni a gwasanaethau i roi'r dechrau gorau mewn bywyd i bob plentyn yng Nghymru. Diffinnir blynyddoedd cynnar mewn polisi yng Nghymru fel y cyfnod o feichiogrwydd i saith mlwydd oed. Mae blynyddoedd cynnar plentyn yn amser allweddol i sicrhau canlyniadau da yn ddiweddarach mewn bywyd gan gynnwys dysgu gwell, mynediad at waith da a bywyd boddhaol.
- 5. Diogelu'r boblogaeth rhag heintiau a bygythiadau amgylcheddol i iechyd**  
Byddwn yn rhoi ein harbenigedd ar waith i ddiogelu'r boblogaeth rhag haint a

## Iechyd Cyhoeddus Cymru

bygythiadau sy'n deillio o ffactorau amgylcheddol, gan weithio ar y cyd ag eraill i liniaru'r risgiau hyn i iechyd y boblogaeth. Bydd hyn yn cynnwys canfod yn gynnar, cynllunio da a defnyddio adnoddau ar y cyd ag eraill i ddarparu ymateb effeithiol i'n poblogaeth.

### 6. Cefnogi gwaith i ddatblygu system iechyd a gofal gynaliadwy sy'n canolbwyntio ar atal ac ymyrryd yn gynnar

Byddwn yn gweithio ochr yn ochr â'n partneriaid i gefnogi'r gwaith o ddatblygu systemau iechyd a gofal cynaliadwy a hygyrch sy'n canolbwyntio ar atal ac ymyrraeth gynnar. Bydd hyn yn cynnwys ffocws ar sgrinio cenedlaethol sy'n seiliedig ar boblogaeth, lleihau amrywiaeth ac anghydraddoldeb o ran gofal a niwed wrth ei gyflwyno a chefnogi gofal sy'n symud yn nes at y cartref.

### 7. Meithrin a defnyddio gwybodaeth a sgiliau i wella iechyd a llesiant ledled Cymru

Byddwn yn datblygu'r sgiliau, y polisïau a gwybodaeth yn seiliedig ar dystiolaeth er mwyn ein cynorthwyo ni a'n partneriaid i wella iechyd a llesiant. Drwy ein gwaith, byddwn yn galluogi gwybodaeth leol, genedlaethol a rhyngwladol i gael ei chynhyrchu, ei hadolygu a'i chyfathrebu'n brydlon er mwyn gwella, diogelu a chynnal iechyd cenedlaethau'r presennol a'r dyfodol yng Nghymru yn effeithiol. Byddwn yn llywio polisi ac ymarfer drwy wybodaeth arbenigol, ddiuedd, ddibynadwy, gan arwain dull system gyfan, traws-sector ar gyfer iechyd y boblogaeth.

## Yr heriau sy'n ein hwynebu

Rydym wedi cymryd camau breision o ran gwella iechyd y boblogaeth yn y blynyddoedd diwethaf. Mae ein poblogaeth yn byw'n hirach nag erioed o'r blaen. Fel llawer o wledydd eraill, rydym yn wynebu heriau cynyddol ynghylch sut i aros yn iach wrth i ni fynd yn hŷn. Rydym hefyd yn parhau i fod ag anghydraddoldebau iechyd anhydrin mewn gwahanol rannau o Gymru. Mae hyn yn golygu nad ydym mor iach ag y gallem fod wrth i ni heneiddio. Mae angen cefnogaeth sylweddol ar rai ohonom hefyd ac mae hyn yn cyfrannu at heriau difrifol o ran cynaliadwyedd gwasanaethau iechyd a gofal yng Nghymru.

Mae'r [Adroddiad Iechyd a'i Benderfynyddion yng Nghymru](#), a ddiweddarwyd gennym yn ddiweddar yn debyg i wledydd datblygedig eraill, yn dangos gwelliannau mewn rhai cyflyrau fel clefyd cardiofasgwlaidd. Fodd bynnag, mae gennym gynnydd mewn clefydau y gellir eu hosgoi fel rhai canserau a diabetes. Mae yna hefyd gynnydd cyson mewn llesiant meddyliol gwael a salwch meddwl.

Er gwaethaf hyn, mae gennym gyfle sylweddol i oresgyn yr heriau hyn drwy weithio gyda'n gilydd ar draws pob rhan o gymdeithas a sectorau. Rhaid gwneud hyn mewn ffordd sy'n meithrin gallu ac ymddiriedaeth ac yn canolbwyntio ar yr hyn y gwyddom y bydd yn sicrhau'r iechyd a'r llesiant gorau i'n pobl. Yn y cyd-destun hwn, rydym wedi cymryd amser i ddeall beth sy'n gweithio orau yn y tymor hir. Bydd hyn yn ein helpu i ganolbwyntio a blaenoriaethu ein hymdrechion ar y cyd i wella iechyd a llesiant pobl Cymru.

Dim ond os bydd yr hyn a wnawn yn y dyfodol yr un peth ag y gwnaethom yn y gorffennol y daw'r darlun hwn o iechyd yng Nghymru yn fwy cymhleth.

## Iechyd Cyhoeddus Cymru

### Ein cyfleoedd i wneud gwahaniaeth

Nid ydym yn tanamcangyfrif yr heriau hyn, ond credwn fod gennym gyfleoedd sylweddol i gyflawni gwelliannau pendant i bobl Cymru ar gyflymder a graddfa nas gwelwyd o'r blaen. Rhaid i ni geisio defnyddio ein hasedau cyfunol a manteisio arnynt, datblygu a meithrin cydweithredu agos rhwng Iechyd Cyhoeddus Cymru, y byd academiaidd a phartneriaid ar draws y seilwaith ymchwil ehangach yng Nghymru a chrosawu egwyddorion cynaliadwyedd a gofal iechyd darbodus a'r cyfleoedd unigryw a gyflwynir gan Ddeddf Llesiant Cenedlaethau'r Dyfodol (Cymru) 2015.

Mae Deddf Llesiant Cenedlaethau'r Dyfodol yn rhoi cyfleoedd cyffrous i ni weithio ar draws ffiniau a chyda phobl a phartneriaid nad ydym wedi gweithio'n agos â hwy o'r blaen a pharhau i'n galluogi i gyflwyno newid sylfaenol yn y ffordd rydym yn gweithio.

Byddwn yn gwneud hyn drwy barhau i gofleidio'r pum ffordd o weithio a nodir yn y Ddeddf. Y rhain yw:



***Tymor hir***



***Atal***



***Integreiddio***



***Cydweithio***



***Ymgysylltu***

Mae enghreifftiau o sut rydym yn gwreiddio'r pum ffordd o weithio wedi'u nodi yn ein cynllun ac mae astudiaethau achos ac enghreifftiau pellach i'w gweld yn ein Datganiad Llesiant newydd. Rydym hefyd wedi nodi ym manylion y cynllun sut mae pob amcan llesiant / strategol yn cyd-fynd â'r nodau a'r pum ffordd o weithio yn y Ddeddf a'r hyn y byddwn yn ei wneud i'w cyflawni dros yr ychydig flynyddoedd nesaf.

# Iechyd Cyhoeddus Cymru

## Y GIG yng Nghymru

Mae iechyd pobl Cymru'n parhau i wella. Mae camau breision wedi'u gwneud yn yr 20 mlynedd diwethaf yn erbyn y ddau glefyd sy'n achosi marwolaeth i lawer, sef cancer a chlefyd y galon. Cafwyd gostyngiad o 60 y cant ers 1991 mewn marwolaethau cynamserol ymhlith gwrywod oherwydd clefyd y galon. Cafwyd cryn gynnydd mewn ymdrechion dwys yn erbyn smygu, alcohol a chamddefnyddio sylweddau ac ymddygiadau sy'n peri risg. Mae hyn wedi arwain at welliant o un flwyddyn i'r llall mewn canlyniadau iechyd fel cenedl.

Er gwaethaf y cynnydd hwn, mae mwy i'w wneud ac mae ymrwymiad a dyhead o hyd i gydweithio i leihau effaith iechyd gwael.

Mae cryn her o hyd o ran gwneud statws iechyd y boblogaeth gyfan yn fwy gwastad. Mae pocedi traddodiadol o amddifadedd, sy'n anodd eu dileu, yn bodoli mewn gwahanol rannau o'r wlad. Nod Llywodraeth Cymru yw mynd i'r afael â'r anghydraddoldebau sy'n bodoli yng Nghymru trwy fynd ar drywydd dull gweithredu 'Iechyd ym mhob Polisi', sy'n seiliedig ar ymchwil a gwybodaeth gydgysylltiedig. Deddfwriaeth sy'n torri tir newydd yw Deddf Llesiant Cenedlaethau'r Dyfodol (Cymru) a basiwyd yn ddiweddar. Mae'r Ddeddf yn rhoi iechyd a chynaliadwyedd wrth wraidd gwasanaethau cyhoeddus yng Nghymru er mwyn creu Cymru iachach, hapusach a thecach.

Pan gafodd y GIG yng Nghymru ei ad-drefnu, sefydlwyd saith bwrdd iechyd gyda chyfrifoldeb dros gynllunio a darparu'r holl wasanaethau yn eu hardaloedd - o ofal sylfaenol i ofal trydyddol. Mae cyfle delfrydol i adeiladu hyn ar sail model integredig sy'n canolbwyntio ar atal salwch a chadw pobl yn iachach yn hirach.

Mae Cymru'n wynebu pwysau tebyg i'r GIG yng ngweddill y DU. Ymhellach, mewn cyfnod o gyni economaidd difrifol mae her ariannol aruthrol yn wynebu'r GIG. Felly mae angen edrych o'r newydd ar sut y mae gwasanaethau iechyd a gofal yn cael eu darparu a'u cyflenwi i bobl Cymru, a hynny mewn ffordd radical. Mae angen inni sicrhau, dros yr ychydig flynyddoedd nesaf, fod gwaith sylweddol yn cael ei wneud i foderneiddio gwasanaethau a sicrhau gwasanaeth iechyd cynaliadwy sy'n bodloni'r galw cynyddol. Rhaid i hyn gael ei gyflawni yng nghyd-destun helpu pobl i aros yn iachach yn hirach.

### Y broses ddethol

Bydd y panel dethol yn asesu eich cais, hynny yw eich CV a'ch datganiad personol, i benderfynu a ydych chi'n bodloni'r meini prawf ar gyfer y rôl, ac a fyddwch yn cael eich gwahodd i gyfweiliad ai peidio. Bydd y panel yn dibynnu ar yr wybodaeth y byddwch yn ei darparu yn eich CV a'ch datganiad personol i asesu a oes gennych y sgiliau a'r profiad angenrheidiol. Byddwch cystal â sicrhau eich bod yn darparu tystiolaeth i ddangos sut yr ydych yn bodloni'r holl feini prawf a'r cwestiynau y gofynnwyd i chi eu hateb fel rhan o'ch datganiad personol.

Bydd y panel dethol yn cynnwys Geraldine Buckley, Llywodraeth Cymru a Jan Williams, Cadeirydd Ymddiriedolaeth GIG Iechyd Cyhoeddus Cymru. Mae'r Aelod Annibynnol o'r Panel heb gael ei gadarnhau eto.

Gan ddibynnu ar nifer y ceisiadau a ddaw i law, gallai eich cais gael ei roi ar restr hir, cyn iddo gael ei anfon ymlaen at y panel a fydd yn tynnu'r rhestr fer i'w ystyried. Dylech fod yn ymwybodol ei bod yn bosibl na chaiff eich cais ei ystyried yn llawn gan y panel cyfan mewn sefyllfa fel hon.

Rydym yn rhag-weld yn ystod yr wythnos yn dechrau 24 Chwefror 2020 neu'r wythnos yn dechrau 2 Mawrth 2020 y bydd y panel wedi penderfynu pwy fydd yn cael eu gwahodd i gyfweiliad yn ystod yr wythnos yn dechrau ar 30 Mawrth 2020.

Dim ond yr ymgeiswyr cryfaf a fydd, ym marn y panel, wedi dangos orau eu bod yn bodloni'r meini prawf yn y datganiad personol fydd yn cael eu gwahodd i gyfweiliad. Er hynny, os ydych wedi ymgeisio o dan y cynllun gwarantu cyfweiliad, a'ch bod yn bodloni'r meini prawf hanfodol ar gyfer y swydd, byddwch hefyd yn cael eich gwahodd i gyfweiliad.

Os cewch eich gwahodd i gyfweiliad ac os nad yw dyddiad y cyfweiliad wedi'i ddarparu eisoes yn y pecyn gwybodaeth, byddwn yn ceisio rhoi cymaint o rybudd â phosibl ichi o ddyddiad y cyfweiliad. Os na allwch fod yn bresennol ar y dyddiad hwnnw, fe wnawn ymdrechu i aildrefnu ond efallai na fydd hyn yn bosibl oherwydd cyfyngiadau amser o fewn yr amserlen benodi neu argaeledd y panel dethol.

Byddwch yn cael neges e-bost o'r system Penodi i roi gwybod ichi a ydych wedi cael eich gwahodd i gyfweiliad ai peidio.

Os cewch eich gwahodd i gyfweiliad, bydd y panel yn eich holi am eich sgiliau a'ch profiad, gan ofyn cwestiynau penodol i asesu a ydych yn bodloni'r meini prawf penodedig ar gyfer y rôl. Efallai y bydd y broses benodi a'r cyfweiliad yn cynnwys asesiadau pellach o addasrwydd ar gyfer y rôl. Caiff y rhai sy'n cael eu gwahodd am gyfweiliad ragor o wybodaeth ymlaen llaw.

Bydd ymgeiswyr sy'n 'benodadwy' yn ôl y panel yn cael eu hargymell i'r Gweinidog Iechyd a Gwasanaethau Cymdeithasol a fydd yn gwneud y penderfyniad terfynol. Gallai'r Gweinidog Iechyd a Gwasanaethau Cymdeithasol ddewis cyfarfod â'r



## Iechyd Cyhoeddus Cymru

ymgeiswyr hyn cyn gwneud penderfyniad. Os bydd, fe fydd yn cyfarfod â'r holl ymgeiswyr ym mhresenoldeb cadeirydd y panel neu ei gynrychiolydd enwebedig. Bydd bwch amser rhwng y cyfweiliad a'r penderfyniad penodi terfynol. Cedwir mewn cysylltiad â'r ymgeiswyr a gafodd eu cyfweld, er mwyn rhoi'r wybodaeth ddiweddaraf iddynt.

Os byddwch yn llwyddiannus, cewch lythyr oddi wrth y Gweinidog Iechyd, a Gwasanaethau Cymdeithasol yn eich penodi'n Aelod Annibynnol o Iechyd Cyhoeddus Cymru, a fydd yn cadarnhau'r telerau ar gyfer cynnig y penodiad.

Os na fyddwch yn llwyddiannus yn y cyfweiliad, bydd Llywodraeth Cymru yn rhoi gwybod i chi. Rydym yn gwerthfawrogi bod angen llawer o amser ac ymdrech er mwyn ymgeisio am rolau, ac felly mae rhoi adborth yn rhan werthfawr o'r broses. O ganlyniad, bydd y llythyr yn cynnwys manylion yr unigolyn y gallwch gysylltu ag ef i gael adborth am eich cyfweiliad a'ch cais, os dymunwch wneud hynny.

### Ymholiadau

Os oes gennych gwestiynau ynglŷn â'ch cais, cysylltwch â [PenodiadauCyhoeddus@llyw.cymru](mailto:PenodiadauCyhoeddus@llyw.cymru)

### Rheoleiddio gan y Comisiynydd Penodiadau Cyhoeddus

Mae'r Comisiynydd yn rheoleiddio ac yn monitro penodiadau i gyrff cyhoeddus a restrir ar y Gorchymyn yn y Cyfrin Gyngor diweddaraf er mwyn sicrhau bod gweithdrefnau yn deg, yn agored ac yn dryloyw ac yn cael eu gwneud ar sail teilyngdod. Mae rhagor o wybodaeth am rôl y Comisiynydd a'i God Ymarfer ar gael o <http://publicappointmentscommissioner.independent.gov.uk>.

### Os nad ydych yn hollol fodlon

Bydd Llywodraeth Cymru yn ceisio prosesu'r holl geisiadau mor gyflym â phosibl a thrin pob ymgeisydd yn gwrtais. Os oes gennych unrhyw gwynion am y ffordd y deliwyd â'ch cais, cysylltwch â [PenodiadauCyhoeddus@llyw.cymru](mailto:PenodiadauCyhoeddus@llyw.cymru).

Os ydych yn dal yn bryderus ar ôl cael ymateb cynhwysfawr gan Lywodraeth Cymru, gallwch ysgrifennu at y Comisiynydd Penodiadau Cyhoeddus. Cysylltwch â'r:

Comisiynydd Penodiadau Cyhoeddus  
1 Horse Guards Road  
Llundain  
SW1A 2HQ  
Ffôn: 0207 271 0849

**E-bost:** [publicappointments@csc.gsi.gov.uk](mailto:publicappointments@csc.gsi.gov.uk)

### Datganiad am Amrywiaeth

Mae Llywodraeth Cymru o'r farn y dylai aelodau byrddau cyrff cyhoeddus adlewyrchu'r gymdeithas yng Nghymru – pobl o bob cefndir – er mwyn eu helpu i ddeall anghenion pobl a gwneud penderfyniadau gwell. Dyna pam mae Llywodraeth Cymru yn annog ystod eang ac amrywiol o unigolion i ymgeisio am benodiadau i gyrff cyhoeddus. Rydym yn croesawu'n arbennig geisiadau gan bob grŵp sydd heb gynrychiolaeth ddigonol gan gynnwys menywod, pobl dan 30 oed, pobl o gefndir du, Asiaidd ac o leiafrifoedd ethnig, pobl anabl a phobl lesbiaidd, hoyw, deurywiol a thrawsrywiol.